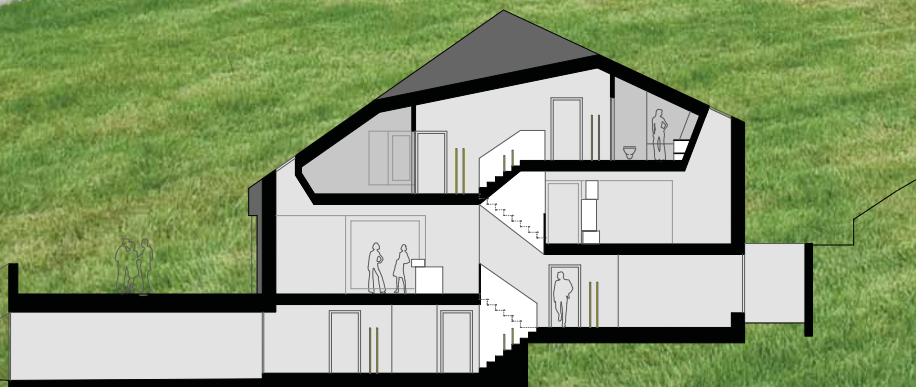
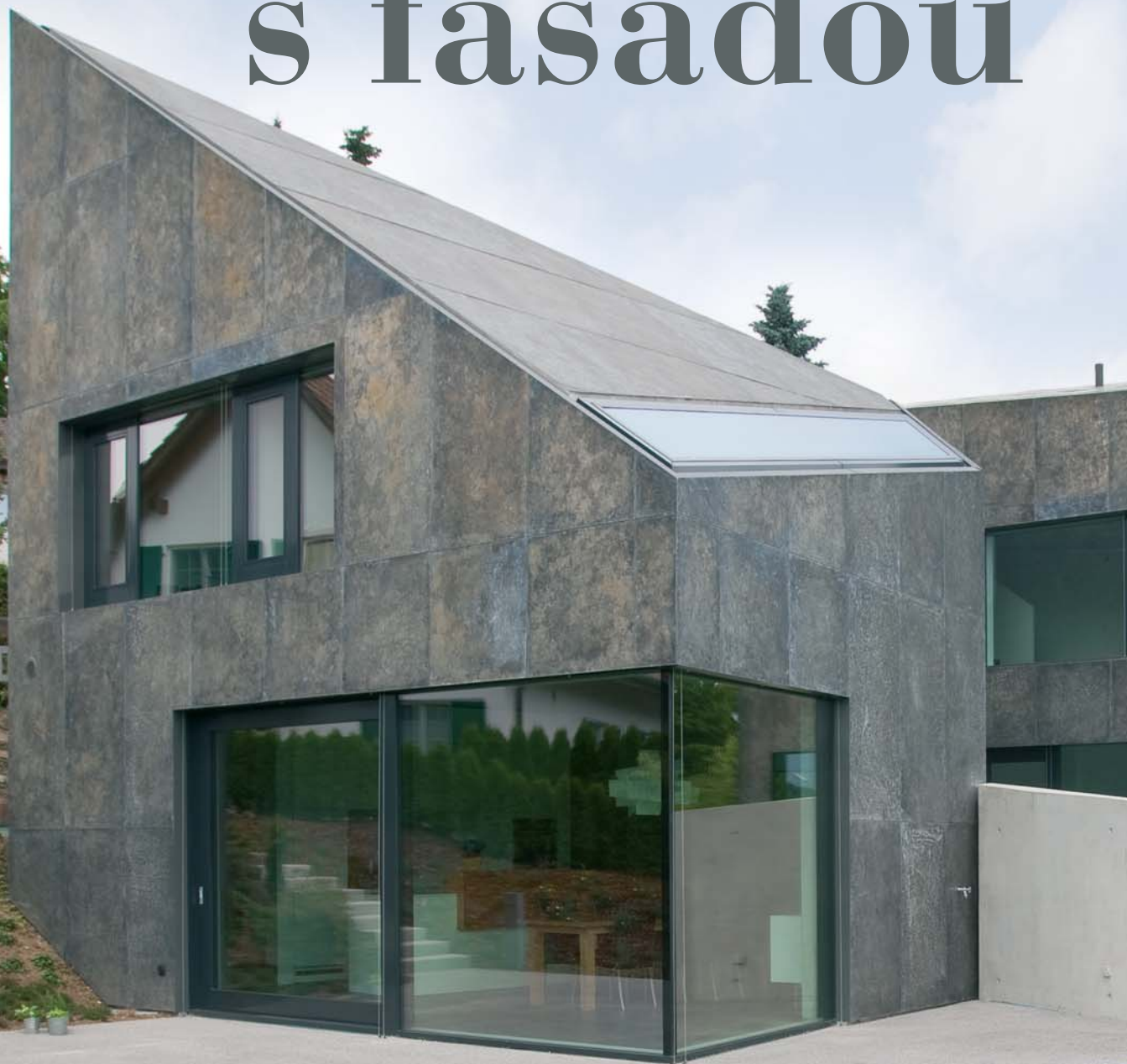
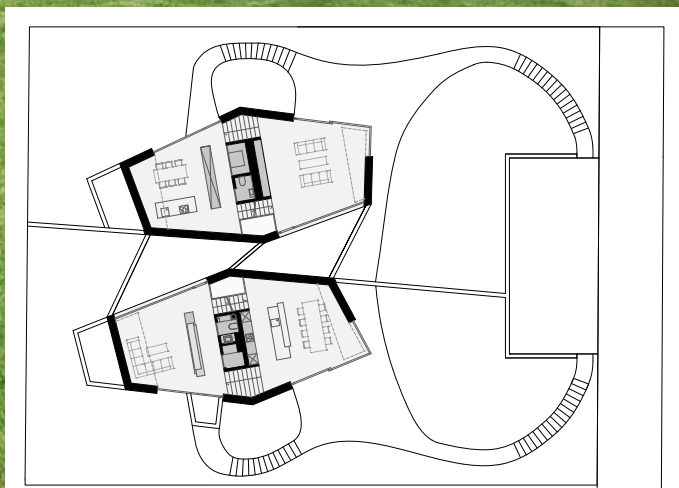


Čarovanie s fasádou



Keď sa povie dvojdom, okamžite nám príde na myseľ pre-pchaté predmestské bývanie. Že aj tento druh stavby môže byť implementovaný odlišne, ukazuje nový projekt architektov L3P v meste Oberweningen, Zürich. Architekti mali náročnú úlohu, na úzky pozemok osadiť dva oddelené, samostatne obývané domy, ktoré budú predstavovať základný typ dvojdomu po novom.





Práca architektov v procese návrhu bola podobná práci sochára. Dom rozdelili na dve polovice a ďalej spracovávali každú kocku oddelene, pričom stavba bola zameraná na volumetriu a priestorové vymedzenie. Výsledkom boli dve mnohouholníkové komplexy mierne posunuté navzájom tak, aby sa ich vzájomná blízkosť stala prednosťou. V úzkom priestore medzi domami bola umiestnená vodná nádrž a štrkové pole, do ktorých smerujú veľké

presklené plochy oboch domov. Odraz fasády na hladine vodnej nádrže naznačuje prítomnosť druhého domu vo vnútri miestností, ktoré sa nachádzajú blízko seba, ale bez priameho výhľadu na seba. Je to neobyčajné miesto so silnou energiou a intimitou.

Vnútorňý priestor formuje aj umiestnenie domu na pozemku. Dôkladne rozvrhnutý stavebný pozemok usporadúva izby do viacúrovňového mezoneto-

vého systému a umožňuje, aby ste sa aj v samotnej budove stretávali s charakteristickými črtami úbočia. Zatiaľ čo vnútorné steny sú murované a omietnuté, vonkajšie steny sú z pohľadového betónu. Použité podlahy sú čierne, leštené, bez spojov a veľké okenné priečelia prispievajú k dokonalému výsledku. Prepracovaný systém strešných okien pomáha dosiahnuť presvetlené prostredie, ktoré predstavuje duševnú silu a vitalitu.



Návrh fasády a strechy

Pri návrhu fasády a strechy architekti spolu s odborníkom Thomasom Sondereggerom experimentovali s povrchom pozinkovanej ocele, ktorý podrobili špeciálnemu procesu pre získanie špecifickej štruktúry a povrchu.


Výsledkom experimentu bol plát s jedinečným, vitálnym vzhľadom, ktorý bol po prvýkrát použitý ako fasádna a strešná krytina. Tento dizajn prispel k jednoliatej, monolitickej podobe oboch domov, v ktorej je opäť zreteľná spojitosť s prácou sochára.



Portrét architektov z L3P

Citát odborníka:

Materializácia fasády a strechy prispieva k jednoliatej podobe domov a umožňuje nám na chvíľu sa zastaviť. Keď tak urobíme, uvedomíme si, že niečo nám odpovedá a rozvíja našu všestrannosť. Niečo nové sa vytvára. Rastie. Žije.

Práve toto tvorí jedinečnú podobu fasády – alchymisticky vytvorené, živelné dielo od Thomasa Sondereggera. Poklona umeleckej vitalite. 

STAVEBNÉ MATERIÁLY



Architekti:

L3P ARCHITEKTEN ETH FH SIA, AG

Lokalita:

Wingert, Oberweningen ZH, Švajčiarsko

Foto:

Fotograf: Vito Stallone