

## Mehrfamilienhaus in Zürich

### Multi-family house in Zurich

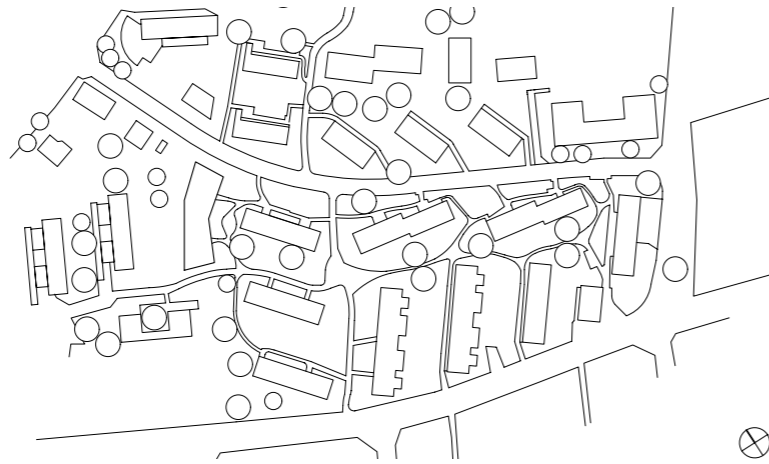
Architekten:  
L3P Architekten, Regensburg  
Mitarbeiter:  
Martin Reusser, Boris Egli,  
Roman Baumgartner  
Tragwerksplaner:  
Schiavi Partner Ingenieure, Bülach  
weitere Projektbeteiligte S. ■■■■

 [www.detail.de/plus](http://www.detail.de/plus)  
[www.detail.de/plus\\_english](http://www.detail.de/plus_english)

Der polygonale Baukörper des Mehrfamilienhauses nimmt den Platz von vier abgebrochenen Reihenhäusern und einem nicht mehr benötigten Kindergarten ein und bildet mit seiner ungewöhnlichen Form einen markanten Abschluss der Siedlung Glättlistraße. Die Wohnungsgrundrisse weichen von üblichen Standards ab und entfalten mit der mäanderförmigen Abfolge der Wohnräume ohne eigentliche Verkehrsflächen eine großzügige Wirkung. Große Fensterflächen und raumhohe Glaswände zu den Loggias sorgen dabei für eine freundliche, helle Atmosphäre.

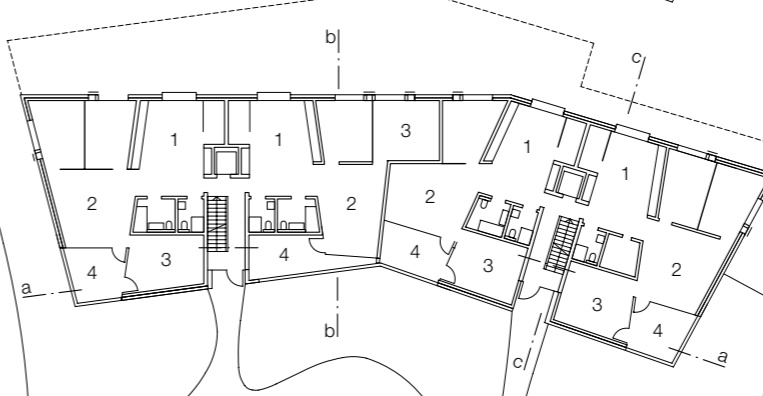
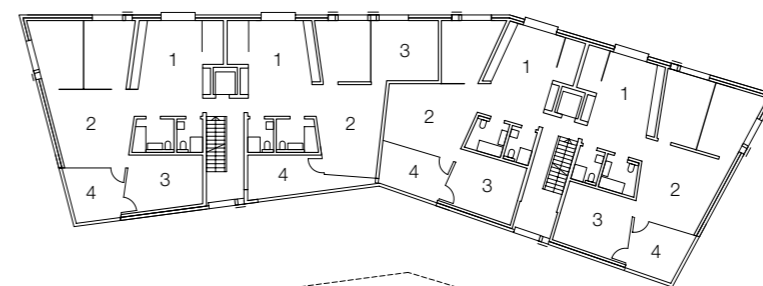
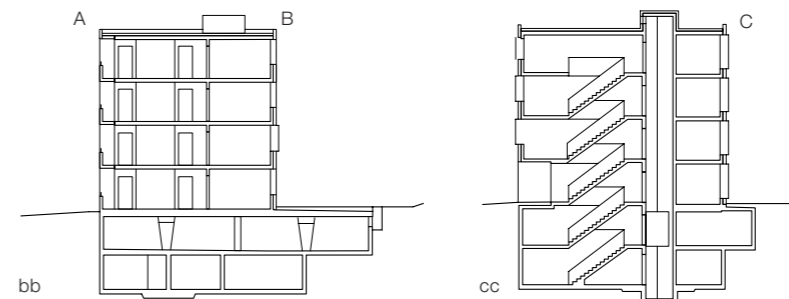
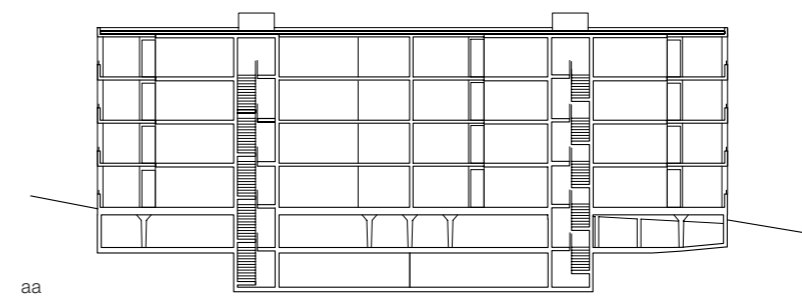
Die gesamte Konstruktion aus Mauerwerk und Stahlbeton ist von einem außenliegenden Wärmedämmverbundsystem mit Putzoberfläche umhüllt. Die Architekten wählten für das große Volumen einen relativ groben Rillenputz mit 5 mm Korn, dessen Wirkung mit dem Spiel des Lichts im Tagesverlauf variiert. Der grüne Farbton des durchgefärbten mineralischen Putzes mit einem Hellbezugswert von 65 % sorgt dafür, dass seine Struktur auch bei geringer Helligkeit morgens und abends erkennbar bleibt und mit ihrem Verhältnis von Oberfläche und Vertiefung sensibel auf das wechselnde Licht reagiert. Alle verputzten Laibungen sind mit Feinputz im selben Grünerton versehen. Hinzu treten die Farben der aufwändig gestalteten Fensterelemente: Die aus der Putzebene vorspringenden Rahmen der großen Wohnküchenfenster sind in der Ansicht in blau abgetöntem Weiß beschichtet, die Rahmenaußenseite dagegen komplementär zur Fassadenfarbe kupferbraun. Rahmen und Laibung der liegenden Fensterelemente vor Schlafräumen und Treppenhäusern sind ebenfalls kupferbraun, die vorgesetzten geschlitzten Deckbleche vor ihren seitlichen Lüftungsfügeln wiederum weiß.

Die Wahl des Außenputzes und die Farbgestaltung unterstützen einen differenzierten Dialog des Gebäudevolumens mit der vorhandenen Bebauung und Bepflanzung. So hält der Bau gestalterisch die Balance zwischen eigenständiger Identität und Integration in sein Umfeld.



Lageplan  
Maßstab 1:3500  
Schnitte  
Grundriss 1. OG  
Grundriss EG  
Maßstab 1:500

Site plan  
scale 1:3500  
Sections  
Ground floor plan  
First floor plan  
scale 1:500



*The polygonal building volume of this multi-family house occupies the space of four demolished row houses and a kindergarten that is no longer in use. With its unusual form, it constitutes a striking termination point of the Glättlistraße neighborhood. The apartment layouts diverge from typical standards. With their meandering succession of living spaces without particularly assigned circulation spaces, they create a gracious impression.*

*Large window surfaces and ceiling-height glazed walls towards the loggias provide a friendly and light atmosphere. The entire construction consists of masonry brick and reinforced concrete and is covered by an exterior thermal insulation composite system with rendered surface. For the large building volume, the architects selected a relatively coarse, grooved render with 5 mm grain, the impression of which varies according to the play of light during the course of the day. The green hue of the tinted mineral render with a luminosity of 65 % enables perceiving its structure even at low degrees of brightness, such as in the morning and at evening. With its ratio of surface to depth, it sensitively reacts to changing light. All rendered reveals feature a render finish in the same green color.*

*This is complemented by the meticulously designed window elements: The frames of the large living room and open kitchen windows project from the render level and are coated in white with a blue hue in front. Along their sides, they are copper brown, complementing the facade and reveals of the longitudinal window elements in front of bedrooms and staircases are also copper brown, while the exterior-mount perforated sheet metal panels placed next to the ventilation openings are white. The selection of exterior render and color design support a differentiated dialogue between building volume and existing built environment and vegetation. This way, the building maintains a design-based balance between unique identity and integration into its surroundings.*

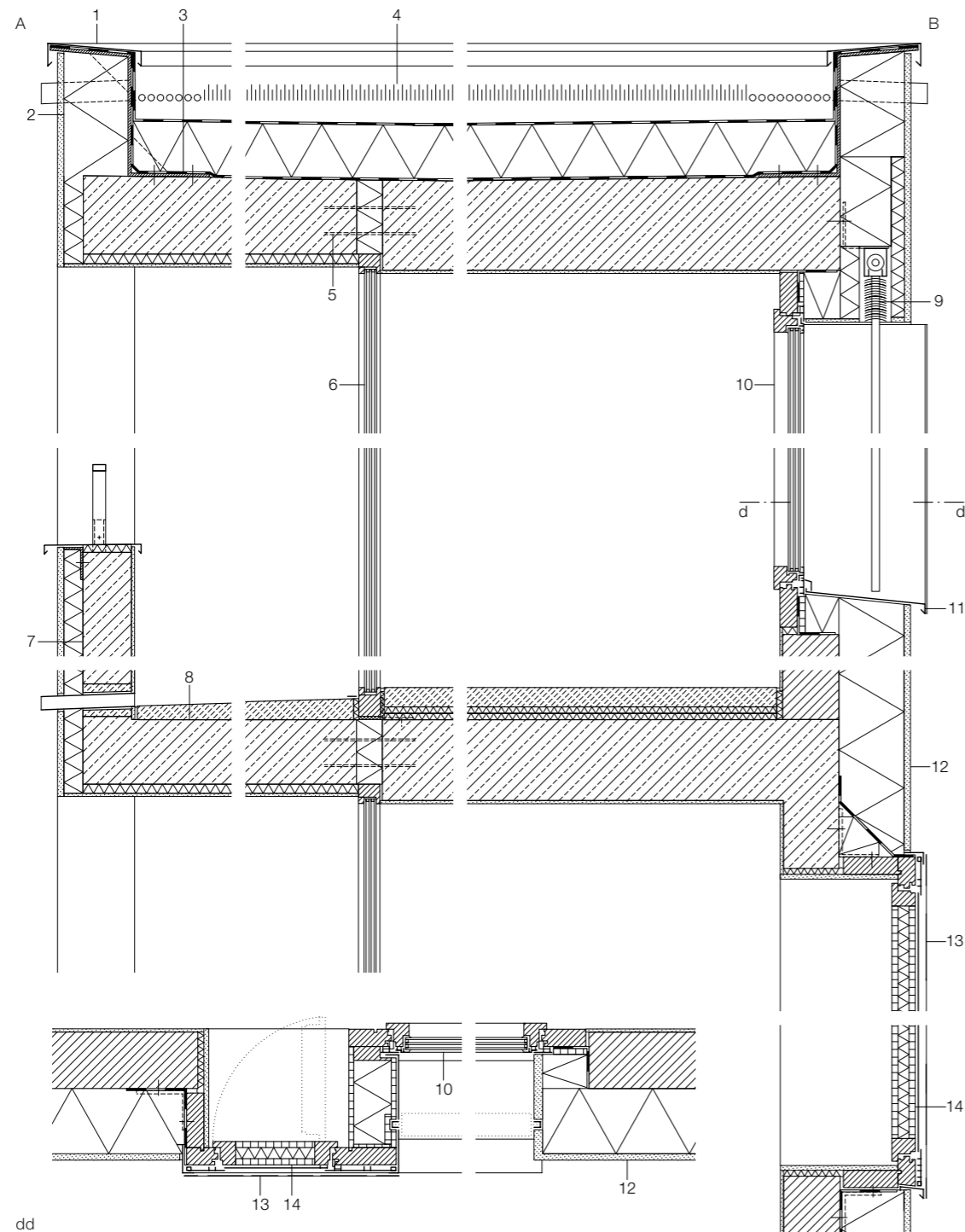
1 Küche/essen	1 kitchen/dining
2 Wohnraum	2 living room
3 Schlafraum	3 bedroom
4 Loggia	4 loggia





Vertical sections horizontal sections  
Scale 1:20

- 1 2 mm roof coping, aluminium sheet metal, enamelled
- 2 200 mm thermal insulation
- 3 250/370/250/3 mm steel profile, galvanized
- 4 80 mm extensive planting  
160 mm bituminous sealant layer,  
2-ply PUR, laminated aluminium foil  
290 mm reinforced concrete  
6 mm white render
- 5 reinforcement, thermally separated
- 6 triple glazing (U= 0,7 W/m²K)
- 7 150 mm parapet, reinforced concrete
- 8 200–265 mm reinforced concrete
- 9 exterior blinds, copper brown
- 10 wood aluminium windows, interior painted black metal profiles, powder coated black with triple glazing (U= 0,7 W/m²K)
- 11 2 mm aluminium sheet metal, enamelled ice-blue to match facade color
- 12 20 mm grooved mineral render, 5 mm grain, tinted  
200 mm thermal insulation  
175 mm masonry brick  
240–230 mm reinforced concrete
- 13 4 mm perforated aluminium sheet metal, powder coated ice-blue
- 14 sandwich panel with thermal insulation (λ=0,028 W/mK)
- 15 wood/aluminium window, interior painted black metal profiles, powder-coated ice-blue with triple glazing (U= 0,7 W/m²K)
- 16 glass railing, security glass 13 mm
- 17 20 mm grooved mineral render, 5 mm grain, tinted  
200 mm thermal insulation  
200 mm reinforced concrete parapet
- 18 10 mm interior render  
60 mm anhydrite screed, sanded  
20 mm impact sound insulation  
20 mm thermal insulation  
250 mm reinforced concrete  
6–10 mm white render



Vertikalschnitte • Horizontalschnitte  
Maßstab 1:20

- 1 Dachrandabdeckung Aluminiumblech einbrennlackiert 2 mm
- 2 Wärmedämmung 200 mm
- 3 Stahlblech gekantet verzinkt 250/370/250/3 mm
- 4 Begrünung extensiv 80 mm  
Abdichtung 2x Bitumenbahn  
PUR alukaschiert 160 mm  
Dampfsperre  
Stahlbeton 290 mm  
Weißputz 6 mm
- 5 Bewehrungselement, thermisch getrennt
- 6 Dreifach-Isolierverglasung (U = 0,7 W/m²K)
- 7 Brüstung Stahlbeton 150 mm
- 8 Stahlbeton 200–265 mm
- 9 Außenjalousie kupferbraun
- 10 Holz-Aluminium-Fenster innen schwarz gestrichen, Metallprofile schwarz pulverbeschichtet mit Dreifach-Isolierverglasung (U= 0,7 W/m²K)
- 11 Aluminiumblech in Fassadenfarbe einbrennlackiert 2 mm
- 12 Rillenputz mineralisch, Korn 5, durchgefärbt 20 mm  
Wärmedämmung 200 mm  
Ziegelmauerwerk 175 mm 10  
Stahlbeton 240–230 mm
- 13 Schlitzblech Aluminium 4 mm eisblau pulverbeschichtet
- 14 Sandwichpaneel wärmege-dämmt (λ= 0,028 W/mK)
- 15 Holz-Aluminium-Fenster innen schwarz gestrichen, Metallprofile eis-blau pulverbeschichtet mit Dreifach-Isolierverglasung (U= 0,7 W/m²K)
- 16 Glasbrüstung VSG 13 mm
- 17 Rillenputz mineralisch, Korn 5, durchgefärbt 20 mm  
Wärmedämmung 200 mm  
Brüstung Stahlbeton 200 mm  
Innenputz 10 mm
- 18 Anhydritestrich, geschliffen 60 mm  
Trittschalldämmung 20 mm  
Wärmedämmung 20 mm  
Stahlbeton 250 mm  
Weißputz 6–10 mm

