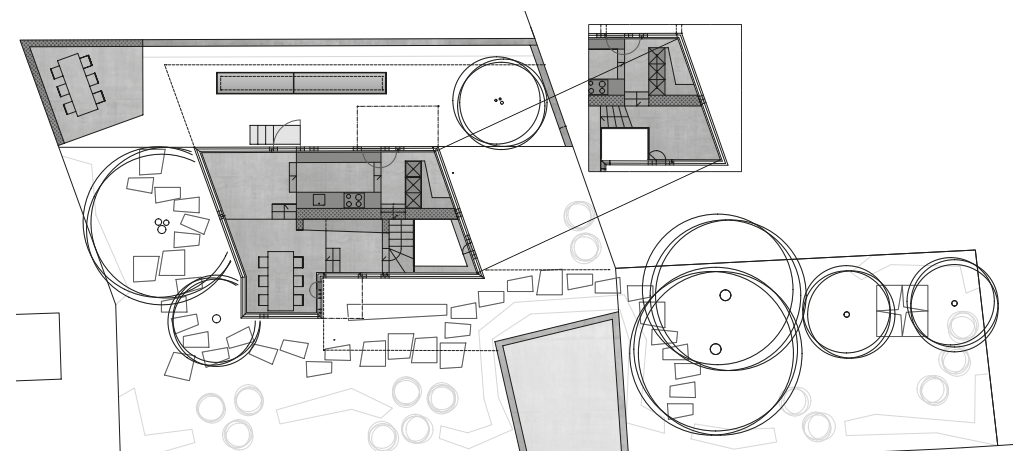
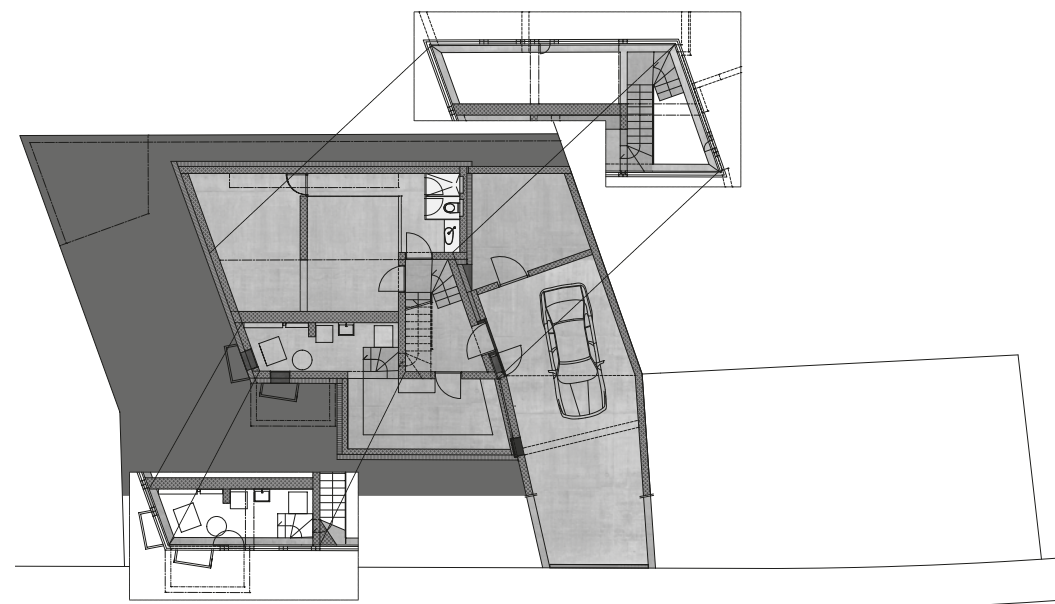


OBERGESCHOSS_FIRST FLOOR



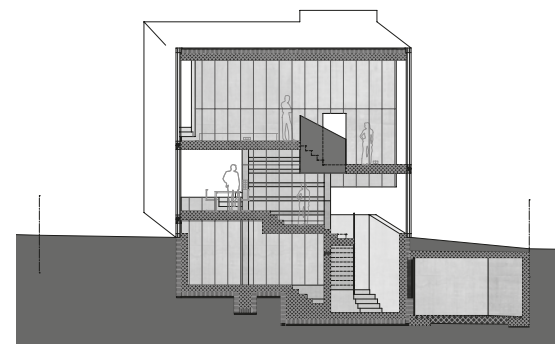
ERDGESCHOSS_GROUND FLOOR



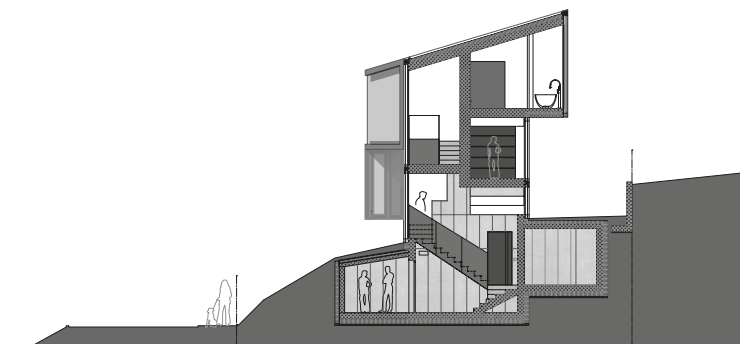
UNTERGESCHOSS_BASEMENT



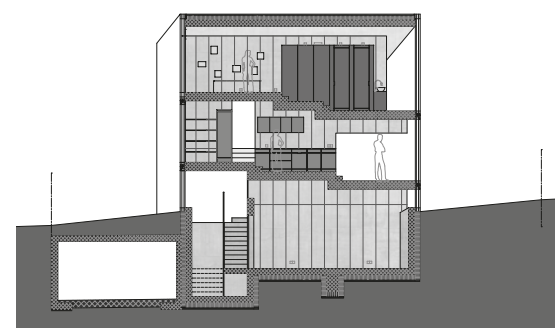
LAGEPLAN_SITE PLAN



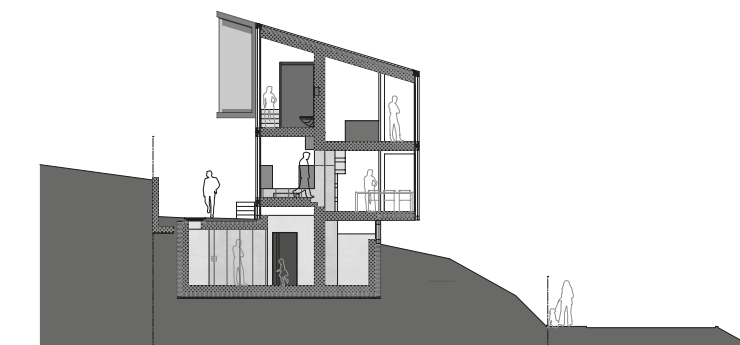
LÄNGSSCHNITT SÜD_LONGITUDINAL SECTION SOUTH



QUERSCHNITT OST_CROSS SECTION EAST



LÄNGSSCHNITT NORD_LONGITUDINAL SECTION NORTH



QUERSCHNITT WEST_CROSS SECTION WEST

TRÜBEL – NEUBAU WOHNHAUS_REBHANG_DIELSDORF_ Gerade einmal 5 x 9 Meter verbleiben nach dem Abtragen der Grenzabstände auf einem kleinen Grundstück in Dielsdorf im Zürcher Unterland. Bei maximal 83 Quadratmetern oberirdischer Wohnfläche galt diese Parzelle lange als nicht bebaubar. Das klassische Wohnhaus mit dicken Außenwänden, konventionellen Erschließungstrepfen und Verkehrsflächen fand an diesem Ort keinen Platz. Raum und Struktur sind eins – das skulpturale Stahlbetontragwerk in schwarz eingefärbtem Sichtbeton ist allgegenwärtig: Wände, Decken, Böden, selbst das Bücherregal sind Teil dieses Tragwerks. Das Wohnhaus ist elementar reduziert auf den nackten Betonrohbau, ergänzt durch diverse Schreinermöbel und umhüllt von einem Glasmantel. Der Zugang zum Gebäude erfolgt unterirdisch über den Carport. Man betritt es über einen hohen Eingangsbereich. Ebenfalls in den Hang hineingebaut ist ein Doppelzimmer mit Bad. Die Treppe emporsteigend, erreicht man – nunmehr überirdisch – das Beton-Bücherregal, welches der Querversteifung des Tragwerks dient. Von nun an beginnt mittels einzelner Podeste und Stufen eine fortlaufende Abfolge verschiedener Wohnlandschaften. Auf den Ort an einem Rebhang nimmt das Gebäude Bezug, indem die tragende Mittelwand, die Podeste und vorgehängten Fenster von der Struktur einer Weinrebe mit ihrem Geäst und den daran hängenden Trauben inspiriert sind.

TRÜBEL – NEW RESIDENCE ON A VINEYARD SLOPE_DIELSDORF_ After subtracting border limit clearances, only 5 m x 9 metres were left over on this small plot in Dielsdorf in the Zurich lowlands. With a maximum of 83 square metres above-ground living space, the site was long considered unbuildable. There is no space here for a classic home with thick outer walls, conventional access staircase and circulation areas. In the solution devised, space and structure are one – and the sculptured reinforced concrete framework in black-coloured exposed concrete is omnipresent: walls, ceilings, floors and even the bookcase are part of the framework. The residence is thus reduced to the elementary naked exposed concrete structure, complemented by handmade furniture pieces and enveloped in a glass skin. The subterranean access to the building is through a carport that opens up into a soaring hallway. A double bedroom with bath is likewise embedded in the slope. Ascending the stairs one arrives aboveground before a concrete bookcase that acts as a horizontal bracing for the framework. From here, an ongoing sequence of diverse living areas unfolds, leading across platforms and varied levels. Responding to its vineyard setting, the building emulates the logic of a vine: a supporting middle wall as trunk, and platforms and non-bearing windows branching off like stems and hanging fruit.

